

Rally Midtsjælland 2025

- Nyt DM-rally på Sjælland
- Den 19. & 20. september 2025
- 4. afd. af Dansk Super Rally (DSR)



Rally Midtsjælland 2025

- Løbsarrangerende klubber



Rally Midtsjælland 2025

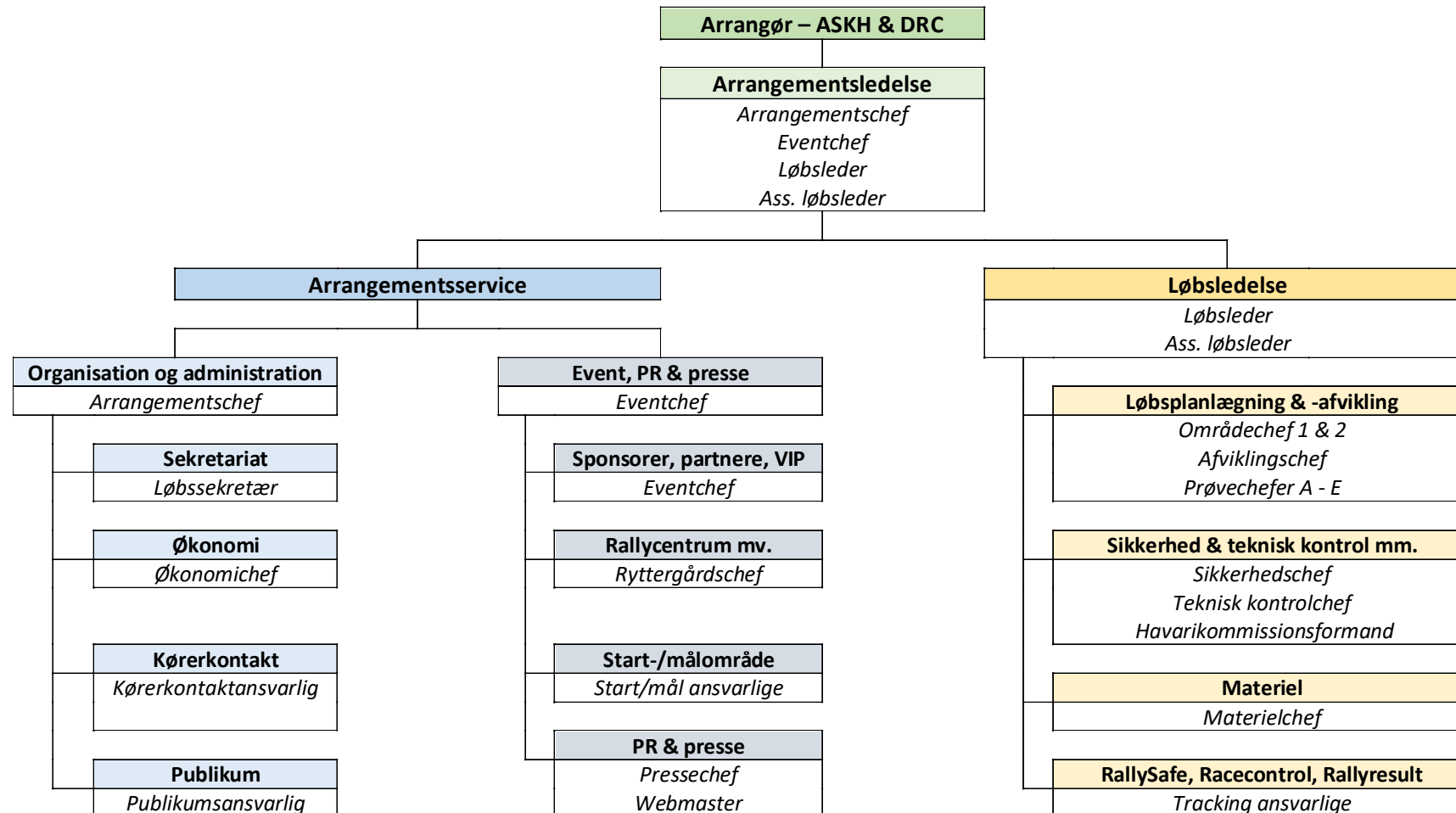
- Ideen bag initiativet

- To af Danmarks ældste motorklubber med stolte traditioner inden for rallysporten i Danmark, har taget initiativet til RM25.
- Begge klubber har et behov for at bringe rallysporten tilbage til Sjælland med et stærkt rally i ordets bredeste forstand.
- Et godt match mht. kompetencer fra de to klubber.
- I fællesskab er skabt en alsidig og ressourcestærk organisation



Rally Midtsjælland 2025

- Organisations- og ansvarsplan



Rally Midtsjælland 2025

- Økonomi

- Der er indgået en økonomisk aftale mellem ASKH (001) og DRC (003)
- ASKHs bestyrelse har udstedt en underskudsgaranti
- ASKH har indskudt kr. 25.000 og DRC kr. 10.000 i likviditet
- RM25 har fået oprettet sin egen økonomifunktion med bankkonto, MobilePay mv. i DRCs regi, der administreres af René Christoffersen (DRCs skatmester)
- Et evt. overskud minus indskudt likviditet, deles ligeligt mellem ASKH og DRC
- Der er udarbejdet detaljeret budget (EXCELL) med et hovedark og 11 underark (specifikationer)
- Der er aftalt kørselsgodtgørelse på kr. 1,75 pr. kilometer (for godkendt nødvendig kørsel) incl. afrapporteringssystem og godkendelsesprocedure
- RM25 budget er godkendt af ASKH og DRCs bestyrelser

Rally Midtsjælland 2025

- Løbsområde



Rally Midtsjælland 2025

- Løbskoncept *(foreløbig)*

- 5 forskellige hastighedsprøver (HP)
- 2 gennemgående & 3 rundbaner – kun asfalt
- Hver HP køres 2 gange - max. 2 hele omgange på rundbaner
- Ca. 102 km HP og ca. 154 km transport – i alt 256 km
- HP'er:
 - 1 gennem gående på 6,0 km
 - 1 gennem gående på 12,3 km
 - 1 rundbane på 7,0 km
 - 1 rundbane på 10,6 km
 - 1 rundbane på 16,6 km
- Opdelt i 4 sektioner:
 - Sektion 1: HP 1 & 2
 - Sektion 2: HP 3 & 4
 - Sektion 3: HP 5, 6 & 7
 - Sektion 4: HP 8, 9 & 10
 - HP 10 Power stage

Rally Midtsjælland 2025

- Overordnet tidsplan

- **Fredag den 19. september 2025:**
 - Kl. 10:00-16:00 Notekørsel
 - Kl. 16:00-20:00 Teknisk kontrol & licenskontrol
- **Lørdag den 20. september 2025:**
 - Start kl. 08:30
 - HP 1 & 2
 - Servicepause (ca. 20 min.)
 - Ceremoniel start ca. 10:30 på Torvet i Viby Sj.
 - HP 3 & 4
 - Servicepause (ca. 60 min) og regruppering
 - HP 5, 6 & 7
 - Servicepause (ca. 20 min.)
 - HP 8, 9 & 10
 - Mål ca. kl. 17:10 & parc ferme
 - Rallymiddag
 - Præmieoverrækkelse

Rally Midtsjælland 2025

- Rallycentrum hos Viby Sj. Idrætscenter / Viby Hallen

- Viby Sj. Idrætscenter / Viby Hallen bliver RM25's rallycentrum.
- Her etableres følgende faciliteter:
 - Løbssekretariat
 - Løbsledelse
 - Pressecenter
 - Jury
 - RallySafe, RallyResult, Tracking, Racecontrol
 - Deltager- og official ophold
 - Hal til rallymiddag og præmieoverrækkelse
 - Serviceplads på P-plads og incl. sideveje
- Der etableres parkering i nærhed til Viby Sj. Idrætscenter:
 - Notebiler
 - Officials
 - Presse
 - Publikum
- Tralierparkering i Viby Sj. industriområde



Rally Midtsjælland 2025

- Teknisk kontrol hos BYGMA Viby Sj. Byggecenter

- Teknisk kontrol afvikles hos BYGMA Viby Sj. Byggecenter, Grønningen 1, 4130 Viby Sj. mellem kl. 16:00 og 20:00.
- Der gennemføres teknisk kontrol i stor hal med gennemkørsel.
- BYGMA Viby Sj. Byggecenter planlægger fest i forbindelse med RM25, med forlænget åbningstid, ekstra tilbud, invitation af erhvervskunder og VIP, samt pølsevogn og fadølsvogn.
- Konkurrence for publikum og deltager på modelracerbane (rallyprøve) fra Lejenracerbane.dk.
- Motorsportsgøgleren Morten Alstrup er speaker ved teknisk kontrol.



Rally Midtsjælland 2025

- Start/mål område i Viby Sj. centrum

- **Start/mål området bliver i Viby Sj. centrum omkring Torvet, Søndergade og Toftehøjvej, ca. 300 meter fra rallycentrum.**
- **Start-/målrampe på Torvet ved biblioteket og supermarked Menu**
- **Opmarch område på Søndergade, Toftehøjvej og Torvet**
- **Mål parc ferme på P-plads ved Toftehøjvej**
- **Torvet indrettes med:**
 - **Startrampe m/højtaleranlæg (speaker)**
 - **Storskærm til publikumsinfo, sponsorreklamer og aktuelle resultater**
 - **Salgsboder (pølser, drikkevarer, kaffe, is, pandekager mv.)**
 - **Udstillingsstand for motorsport (klubrally, karting, baneløb, P-løb,, MRC og E-sport)**
 - **Lions tombola med sponserede gevinster – overskud til børneidræt i Viby Sj.**
 - **Tegnekonkurrence for børn (tegn en rallybil) i biblioteket (KOSMOS)**
 - **Biludstilling med ca. 15 klassiske biler, samt 6 VW elbiler fra Semler Mobility Køge (VW Køge).**

Rally Midtsjælland 2025

- Publikumsservice

- En publikumsansvarlig, som en del af løbsorganisationen
 - Skal have ansvaret for alle forhold og aktiviteter vedr. rallypublikum
- Professionelt rallyprogram i A4 format
- Publikumsservice for "ikke øvede" rallytilskuere:
 - 50 personers shuttlebus fra Viby Sj. centrum til HP 2 & 4 samt til HP 6 & 9
 - Mobiltribuner på HP 2 & 4 samt på HP 6 & 9
 - Toiletvogne ved HP 2 & 4 samt ved HP 6 & 9
 - Prof. speaker ved start/mål på Torvet og ved publikumsspot på HP 2 & 4 og HP 6 & 9
- *NB: Denne publikumsservice er betinget af bevilling fra eksterne søgte puljer*

Rally Midtsjælland 2025

- Professionelt rallyprogram

RM25 profileres i regionen og lokalområdet, og der tænkes på tilskuerne mht. god information og vejledning.

RM25 får et professionelt og flot rallyprogram i A4 format på ca. 40 sider i lighed med det der f.eks. var i Rally Stoholm i 2024.

Rallyprogrammet sælges i løssalg i forretninger i lokalområdet fra fredagen før rallyet.

Der er d.d. solgt annoncer for kr. 32.300 mod et oprindeligt budget på kr. 21.400



The image shows a promotional banner for Rally Stoholm 2024. At the top, a red and white banner features the text "RALLY STOHOLOM" in large black letters, with "27.-28. sep. '24" below it. Logos for "Skoda", "FTZ", "RAS", and "Danmarks Rallyforbund" are visible. Below the banner is a red Skoda rally car with white and black graphics, driving on a dirt road. The car has "Krabbe Invest Handel.dk", "Stoholm Auto Service", "FTZ", and "MAX" on it. At the bottom, three promotional cards are displayed on a red background. The first card, titled "Finalefest", shows trophies and text: "Vi hylder årets Danmarksmestre" and "Kr. 50,-". The second card, titled "Komplet rallyguide", shows a car on a dirt road and text: "Her er de bedste steder at følge Rally Stoholm". The third card, titled "Spænding til det sidste", shows a car on a dirt road and text: "Alt er åbent i Dansk Super Rally".

Rally Midtsjælland 2025

- Sponsorpakker

Det er desværre ikke lykkedes at finde en hovedsponsor (navnesponsor til RM25).

Derfor er der udbudt følgende sponsorpakker:

Prøve sponsorer:

- Sponsornavn indgår i prøvens navn og i beskrivelsen i programmet
- Logo på start-/målrampen, 4 bannere på prøven

Banner sponsorer:

- Banner på en prøve, 2 steder
- Logo på start-/målrampe

Der er d.d. solgt 5 prøvesponsorater og 6 bannersponsorater til en samlet værdi af kr. 84.000 og med en forecast på kr. 102.000.

Rally Midtsjælland 2025

- TV og video



RM25 har købt en såkaldt arrangører TV-guldpakke hos

Det indebærer videooptagelser fra RM25 og produktion af 2x30 minutters TV-udsendelser om RM25.

I Guldpakken indgår 10 gratis abonnementer på RaceTV.dk - NetTV – som udloddes blandt RM25s officials.

RM25 har 8 TV-reklamer i forbindelse med de to TV-udsendelser. TV-reklamerne sælges for kr. 5.000 pr. stk.



kosmopol

Rally Midtsjælland 2025

- Officials

RM25 påregner, at der skal bruges ca. 300 officials til RM25 på de to løbs dage

Der forventes officials teams fra ASKH, BMC, SAS, HAMO, SAK og NFMS

MEN vi skal også bruge mange frivillige fra Dansk Rally Club !

Derudover er der indgået aftale om officials med bl.a.:

- Viby Sj. Idrætsforening
- Røde Kors Samaritter
- HVJ Hjemmeværnspolitiet
- DASU RallyResult & RallySafe

4. AFD. DANSK SUPER RALLY

2025

RALLY MIDTSJÆLLAND

DEN 19.-20. SEPTEMBER

